

GEMEINDE

AKADEMIE

# Studieren

*wo du willst!*



**Online-Studium  
Theologie**

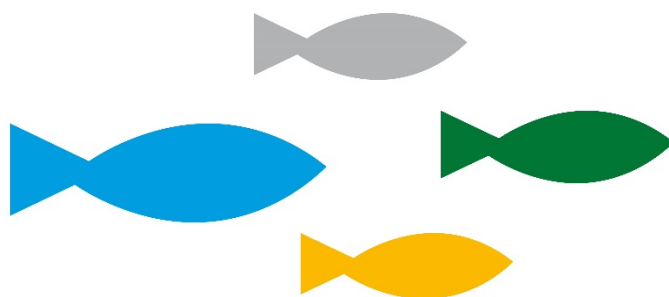
*überall verfügbar  
flexibel interaktiv praxisnah*

European Nazarene College  
Schuljahr 2022 / 2023



## INHALT

|  |    |
|--|----|
| Grußwort   | 4  |
| Die Gemeindeakademie   | 5  |
| Programm Jüngerschaft (Certificate in Spiritual Formation)                 | 6  |
| Programm Christlicher Dienst (Diploma in Christian Ministry)               | 8  |
| Programm Pastorale Berufsausbildung (Advanced Diploma in applied Theology) | 11 |
| Weiterstudium mit Abschluss Master of Arts (M.A.)                          | 16 |
| Informationen zum Studium  | 17 |
| Zulassung und Gebühren   | 19 |
| Anmeldung  | 20 |
| Das Profil von EuNC  | 21 |
| Der Auftrag von EuNC   | 21 |
| Das Motto und besondere Kennzeichen von EuNC                               | 22 |
| Kursbeschreibungen   | 23 |
| Kontakt  | 34 |



## GRUSSWORT

Gute biblisch-theologische Bildung ist eine biblische Tradition. Schon Paulus schrieb an Timotheus: „Was du von mir gehört hast vor vielen Zeugen, das befiehl treuen Menschen an, die tüchtig sind, auch andere zu lehren“ (2. Timotheus 2, 2).

Dieser langen christlichen Tradition folgend, betont die Kirche des Nazareners seit ihrer Gründung die Wichtigkeit einer guten theologischen Bildung für Pastoren<sup>1</sup>, kirchliche Mitarbeiter und für die persönliche, geistliche Entwicklung aller ihrer Mitglieder.

Die Gemeindeakademie umfasst alle Ausbildungs- und Weiterbildungsprogramme des Deutschen Bezirks der Kirche des Nazareners. Gleichzeitig ist die Gemeindeakademie das deutsche Studienzentrum des European Nazarene College, das für die theologische Ausbildung der Kirche des Nazareners in Europa zuständig ist. Der Begriff „Gemeindeakademie“ wurde gewählt, um auszudrücken, dass theologische Aus- und Weiterbildung immer in, mit und für die Gemeinde stattfinden muss.

Mit den hier angebotenen Ausbildungsprogrammen möchten wir vielen Menschen innerhalb und außerhalb der Kirche des Nazareners eine theologische Bildung ermöglichen. Deshalb werden die Kurse flexibel und mit Hilfe der neuen Medien angeboten.

Wir freuen uns folgende Aus- und Weiterbildungsangebote machen zu können:

- Programm Jüngerschaft - Certificate in Spiritual Formation (60 ECTS)
- Programm Christlicher Dienst – Diploma in Christian Ministry (120 ECTS)
- Programm Pastorale Berufsausbildung (180 ECTS)
- Einzelkurse zur persönlichen Weiterbildung

Nähere Informationen zu den einzelnen Angeboten finden Sie auf den folgenden Seiten.

Wir hoffen, Sie in einem der Studienprogramme oder bei Einzelkursen begrüßen zu dürfen. Laden Sie auch andere dazu ein. Vor allem beten Sie mit uns, dass Gott die Arbeit der Gemeindeakademie segnet. Jesus hat schon gesagt: „Die Ernte ist groß, der Arbeiter aber sind wenige. Darum bittet den Herrn der Ernte, dass er Arbeiter aussende in seine Ernte“ (Lukas 10,2).

Mit herzlichen Segenswünschen



Wolfgang Köhler  
Studienleiter der Gemeindeakademie



Hans-Günter Mohn  
Leiter der Praxiskurse

---

<sup>1</sup> Alle Amts-, Status-, Funktions- und Berufsbezeichnungen, die in dieser Broschüre in männlicher Form erwähnt werden, betreffen Frauen und Männer gleichermaßen und können auch in der entsprechenden weiblichen Form verwendet werden.

## DIE GEMEINDEAKADEMIE

Die Gemeindeakademie ist ein **Studienzentrum** des European Nazarene College (EuNC), einer Fachschule für den christlichen Dienst. Durch die Gemeindeakademie kann EuNC auch in Deutschland seinem Ziel näherkommen, Menschen für die Mitarbeit im Reich Gottes zuzurüsten. Konkret geht es darum, Studierenden zu helfen, sich auf berufliche Tätigkeiten in christlichen Gemeinden oder christlichen Organisationen vorzubereiten, bzw. ihnen in ihrer persönlichen Weiterbildung und in der Vertiefung ihres christlichen Glaubens zu helfen.

Als Teil von EuNC ist die Gemeindeakademie auch ein Ausbildungszentrum der Kirche des Nazareners. Das heißt, dass das Ausbildungsprogramm das theologische Erbe Wesleys widerspiegelt, jedoch nicht so, dass andere Ansichten ausgeschlossen werden sollen. Das bedeutet auch, dass die Ausbildung die akademischen Mindestanforderungen der Kirche des Nazareners für die Ordination in der Eurasia-Region erfüllt.

Die Gemeindeakademie bietet anerkannte Ausbildungsprogramme an. Das Programm **Jüngerschaft** (Certificate in Spiritual Formation) mit 60 ECTS und das Programm **Christlicher Dienst** (Diploma in Christian Ministry) mit 120 ECTS sowie das Programm **Pastorale Berufsausbildung** (Advanced Diploma im Applied Theology) mit 180 ECTS werden seit mehreren Jahren vom European Council for Theological Education (ECTE) akkreditiert.



## PROGRAMM JÜNGERSCHAFT (Certificate in Spiritual Formation)

### *Beschreibung*

Dieses Ausbildungsprogramm besteht aus 60 ECTS-Leistungspunkten. Er hat das Ziel, die Bibelkenntnisse der Studierenden und ihr Wissen über den christlichen Glauben zu vertiefen. Es ist so konzipiert, dass er ihnen hilft, geistlich zu wachsen, und sie ermutigt, sich in der Gemeinde noch stärker einzusetzen.

Das Zertifikats-Ausbildungsprogramm wird von der ECTE akkreditiert und entspricht dem ersten Jahr eines berufsqualifizierten Bachelorabschlusses.

### *Ausbildungsergebnisse*

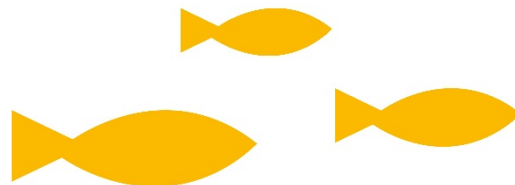
Studierende, die das Programm Jüngerschaft mit dem Certificate in Spiritual Formation abschließen,

- haben grundlegende Kenntnisse der Bibel und der Aspekte des christlichen Glaubens, und zwar besonders aus wesleyanischer Perspektive.
- haben ein klares Verständnis und eine Sicht für den Auftrag der Kirche, und von der Verantwortung der Kirche für die Welt und ihre Völker.
- haben begonnen, das Wissen, das sie sich angeeignet haben, auf ihr persönliches Leben anzuwenden.
- sind in ihrem Streben nach einem geheiligten Leben in allen Dimensionen des täglichen Lebens und in ihrer Persönlichkeit gewachsen, indem sie verschiedene Arten geistlicher Disziplin kennengelernt haben.
- haben ein wachsendes Bewusstsein dafür, wer sie als Menschen und als Mitarbeiter am Auftrag Gottes in der Welt sind.

### *Mindestanforderungen*

Nur bestandene Kurse werden angerechnet.

Die Studierenden müssen mindestens 60 ECTS erworben haben, die wie folgt aufgeteilt sind:



| Kursgruppe   | Kurs   | ECTS      |
|--|--|-----------|
| <b>A. Bibel</b>  | BIB1113 Einführung in das Alte Testament 1     | 3         |
|  | BIB1123 Einführung in das Alte Testament 2     | 3         |
|  | BIB1205 Einführung in das Neue Testament       | 5         |
|  | BIB1405 Grundlagen des Bibelstudiums           | 5         |
| <b>B. Theologie, Tradition, Identität</b>  | THE1103 Einführung in die Theologie            | 3         |
|  | THE1303 Heiligung und Identität                | 3         |
| <b>C. Gottes Auftrag, die Kirche, Berufung</b>   | MIS1400 Mentoring Einführungskurs              | 0,5       |
|  | MIS1000 Mentoring 1. Studienjahr               | 0,5       |
|  | MIS1000 Mentoring 2. Studienjahr               | 0,5       |
|  | MIS1103 Gottes Auftrag und die Gemeinde        | 3         |
|  | MIS1203 Berufung und persönlicher Dienst       | 3         |
|  | MIS1303 Christliche Spiritualität              | 3         |
|  | PRC2105 Evangelisation und Gemeinde ODER       | 5         |
|  | PAS2105 Christlicher Gottesdienst              |           |
|  | PAS1103 Gemeindepädagogik                      | 3         |
| <b>D. Fertigkeiten für den Gemeindedienst</b>  | MIN1101 Praktikum                              | 1         |
|  | MIN2405 Pastorale Betreuung und Seelsorge ODER | 5         |
|  | MIN2505 Gemeindeleitung                        |           |
| <b>E. Akademische Fertigkeiten und allg. Studien</b>                                     | ACP1000 EuNC Orientierung                      | -         |
|  | ACP1213 Akademische Fertigkeiten 1             | 3         |
|  | ACP1222 Akademische Fertigkeiten 2             | 2         |
|  | SOC2402 Zwischenmenschliche Kommunikation      | 2         |
| Zusätzlich ist ein Wahlkurs aus den Kursgruppen A – E mit mindestens 6,5 ECTS zu belegen |  | 6,5       |
| <b>Summe</b>   |  | <b>60</b> |
| <b>Art des Kursangebots</b>  | <b>Online Kurse</b>                            | <b>58</b> |
|  | <b>Seminare, Praktische Anwendungen</b>        | <b>2</b>  |

## PROGRAMM CHRISTLICHER DIENST (Diploma in Christian Ministry)

### *Beschreibung*

Dieses Ausbildungsprogramm besteht aus 120 ECTS und hat das Ziel, Studierende zum Dienst in einer Gemeinde vorzubereiten.

Dieses Ausbildungsprogramm ist beim European Council for Theological Education (ECTE) akkreditiert und entspricht der Mindestqualifikation der Ausbildungsebene ISCED 5, Unterkategorie 554 (2011 International Standard Classification of Education) der UNESCO. Der Level dieses Ausbildungsprogramms entspricht den ersten zwei Jahren eines berufsqualifizierenden Bachelorabschlusses.

### *Ausbildungsergebnisse*

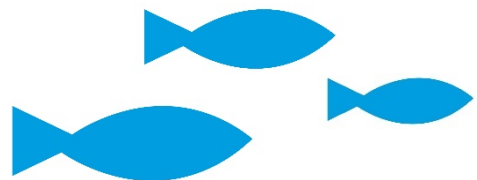
Dieses Ausbildungsprogramm schließt mit dem Diploma in Christian Ministry ab. Studierende, die dieses Ausbildungsprogramm absolvieren, haben

- grundlegende Kenntnisse der Heiligen Schrift und des christlichen Glaubens, und zwar besonders aus wesleyanischer Perspektive sowie Grundkenntnisse der Kirchengeschichte.
- ein klares Verständnis und eine Sicht für den Auftrag der Kirche, und von der Verantwortung der Kirche für die Welt und ihre Völker.
- grundlegende Kenntnisse, die für wirksamen Dienst und für die Arbeit mit Menschen erforderlich sind.
- grundlegende Fähigkeiten, um die Heilige Schrift zu interpretieren und in verschiedenen kulturellen Kontexten effektiv zu kommunizieren.
- grundlegende Fähigkeiten, um mit Menschen klar und deutlich zu kommunizieren, um Führung zu geben, und um Menschen pastoral zu beraten und zu betreuen.
- die Fähigkeit christliche Überzeugungen auf ihr persönliches Leben anzuwenden.
- in ihrem Streben nach einem geheiligten Leben in allen Bereichen des täglichen Lebens und der Persönlichkeit durch das Kennenlernen verschiedener geistlicher Übungen Wachstum erlebt.
- ein wachsendes Bewusstsein dafür, wer sie als Personen und als Mitarbeiter an Gottes Auftrag in der Welt sind.

### *Mindestanforderungen*

Nur bestandene Kurse werden angerechnet.

Die Studierenden müssen 120 ECTS erworben haben, die wie folgt aufgeteilt sind:





| Kursgruppe |   | Kurs    |  | ECTS |
|------------|---|---------|--|------|
| <b>A.</b>  | <b>Bibel</b>                                    | BIB1113 | Einführung in das Alte Testament 1                     | 3    |
|            |   | BIB1123 | Einführung in das Alte Testament 2                     | 3    |
|            |   | BIB1205 | Einführung in das Neue Testament                       | 5    |
|            |   | BIB1405 | Grundlagen des Bibelstudiums                           | 5    |
|            |   | BIB2105 | Pentateuch   | 5    |
|            |   | BIB2205 | Synoptische Evangelien ODER                            | 5    |
|            |   | BIB2305 | Paulinische Literatur                                  |      |
|            |   |         |  |      |
| <b>B.</b>  | <b>Theologie, Tradition,<br/>Identität</b>      | THE1103 | Einführung in die Theologie                            | 3    |
|            |   | THE1303 | Heiligung und Identität                                | 3    |
|            |   | THE2113 | Christliche Dogmatik 1                                 | 3    |
|            |   | THE2123 | Christliche Dogmatik 2                                 | 3    |
|            |   | THE2203 | Geschichte und Verwaltung der<br>Kirche des Nazareners | 3    |
|            |   | THE2313 | Kirchengeschichte 1                                    | 3    |
|            |   | THE2323 | Kirchengeschichte 2                                    | 3    |
|            |   | THE2503 | Christliche Ethik                                      | 3    |
|            |   |         |  |      |
| <b>C.</b>  | <b>Gottes Auftrag, die<br/>Kirche, Berufung</b> | MIS1400 | Mentoring Einführungskurs                              | 0,5  |
|            |   | MIS1000 | Mentoring 1. Studienjahr                               | 0,5  |
|            |   | MIS1000 | Mentoring 2. Studienjahr                               | 0,5  |
|            |   | MIS1000 | Mentoring 3. Studienjahr                               | 0,5  |
|            |   | MIS1000 | Mentoring 4. Studienjahr                               | 0,5  |
|            |   | MIS1103 | Gottes Auftrag und die Gemeinde                        | 3    |
|            |   | MIS1203 | Berufung und persönlicher Dienst                       | 3    |
|            |   | MIS1303 | Christliche Spiritualität                              | 3    |
|            |   | PAS1103 | Gemeindepädagogik                                      | 3    |
|            |   | PAS2105 | Christlicher Gottesdienst                              | 5    |
|            |   | PRC2105 | Evangelisation und Gemeinde                            | 5    |
|            |   | PRC2404 | Interkulturelle Mission                                | 4    |

| Kursgruppe   | Kurs                                    | ECTS                                      |   |
|--|---|---|---|
| <b>D.</b>  | <b>Fertigkeiten für den</b>             | MIN1101 Praktikum                         | 1 |
|  | <b>Gemeindedienst</b>                   | MIN2205 Homiletik                         | 5 |
|  |   | MIN2405 Pastorale Betreuung und Seelsorge | 5 |
|  |   | MIN2505 Gemeindeleitung                   | 5 |
|  |   | MIN2604 Berufspraktikum 1                 | 4 |
|  |   | MIN2604 Berufspraktikum 2                 | 4 |
|  |   | MIN2703 Gesamtbild des christl. Dienstes  | 3 |
| <b>E.</b>  | <b>Akademische Fertigkeiten</b>         | ACP1000 EuNC Orientierung                 | - |
|  | <b>und allg. Studien</b>                | ACP1213 Akademische Fertigkeiten 1        | 3 |
|  |   | ACP1222 Akademische Fertigkeiten 2        | 2 |
|  |   | SOC2203 Entwicklungspsychologie           | 3 |
|  |   | SOC2402 Zwischenmenschliche Kommunikation | 2 |
|  |   | GEN2003 Einführung in die Philosophie     | 3 |
| Zusätzlich ist ein Wahlkurs aus den Kursgruppen A – E mit mindestens 1,5 ECTS zu belegen |   | 1,5                                       |   |
| <b>Summe</b>   |   | <b>120</b>                                |   |
| <b>Art des Kursangebots</b>  | <b>Online Kurse</b>                     | <b>109</b>                                |   |
|  | <b>Seminare, Praktische Anwendungen</b> | <b>11</b>                                 |   |

## PROGRAMM PASTORALE BERUFSAUSBILDUNG (Advanced Diploma in Applied Theology)

### **Beschreibung**

Dieses Ausbildungsprogramm hat das Ziel, Studierende zum pastoralen Dienst vorzubereiten. Es soll die akademischen Anforderungen zur Ordination als Älteste(r) im deutschen Bezirk erfüllen.

Das Ausbildungsprogramm besteht aus 180 ECTS und baut auf dem Diploma in Christian Ministry auf. Es bietet ein vertieftes Verständnis der theologischen Fachdisziplin, wie sie im Kontext des christlichen Diensts auf die heutige Gesellschaft praktisch angewandt wird. Studierende werden an praktischen Aktivitäten teilhaben, um Fertigkeiten für den Dienst wie auch die Fähigkeit zur kritischen Reflexion über das Gelernte durch ihre Erfahrung und ihre Auseinandersetzung mit den aktuellen Fragestellungen in der Gesellschaft zu entwickeln. Das Advanced Diploma-Studienprogramm ist vom European Council for Theological Education (ECTE) als ein berufsqualifizierender Bachelorabschluss akkreditiert.

### **Ausbildungsergebnisse**

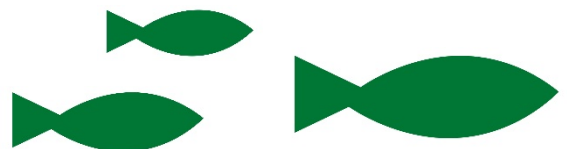
Dieses Ausbildungsprogramm schließt mit dem Advanced Diploma in Applied Theology ab. Studierende, die dieses Ausbildungsprogramm absolvieren, haben

- vertiefte Kenntnisse der Heiligen Schrift und des christlichen Glaubens, und zwar besonders aus wesleyanischer Perspektive, sowie Grundkenntnisse der Kirchengeschichte.
- haben ein klares Verständnis und eine Sicht für den Auftrag der Kirche, und von der Verantwortung der Kirche für die Welt und ihre Völker.
- fundierte Kenntnisse, die für wirksamen Dienst und für die Arbeit mit Menschen erforderlich sind.
- Fähigkeiten, um die Heilige Schrift zu interpretieren und in verschiedenen kulturellen Kontexten effektiv zu kommunizieren.
- Fähigkeiten, um mit Menschen klar und deutlich zu kommunizieren, um Führung zu geben und um Menschen pastoral zu beraten und zu betreuen.
- die Fähigkeit christliche Überzeugungen auf ihr persönliches Leben anzuwenden.
- in ihrem Streben nach einem geheiligten Leben in allen Bereichen des täglichen Lebens und der Persönlichkeit durch das Kennenlernen verschiedener geistlicher Übungen Wachstum erlebt.
- ein wachsendes Bewusstsein dafür, wer sie als Personen und als Mitarbeiter an Gottes Auftrag in der Welt sind.
- die Fähigkeit, kritisch zu reflektieren und sich mit aktuellen Fragen in Gesellschaft, der Bibel und der Theologie auseinanderzusetzen.
- die Fähigkeit, das Gelernte in die Praxis umzusetzen (CP4), indem sie kritisch über die Folgen ihrer Erfahrungen reflektieren.

### **Mindestanforderungen**

Nur bestandene Kurse werden angerechnet.

Die Studierenden müssen 180 ECTS erworben haben, die wie folgt aufgeteilt sind:

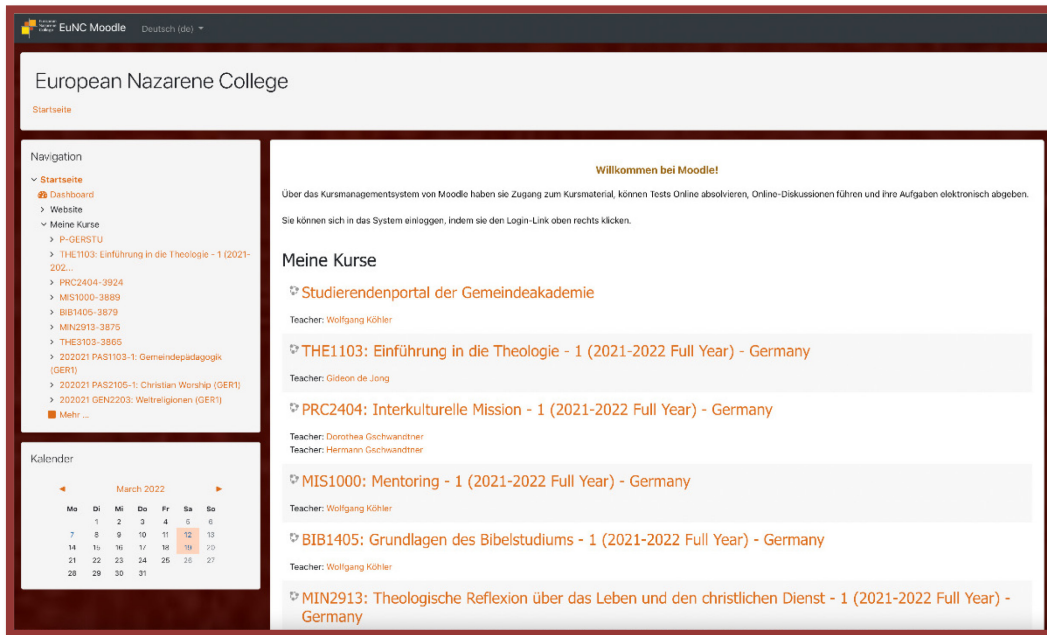


| Kursgruppe                                     | Kurs   | ECTS |
|--|--|------|
| <b>A. Bibel</b>                                | BIB1113 Einführung in das Alte Testament 1                     | 3    |
|  | BIB1123 Einführung in das Alte Testament 2                     | 3    |
|  | BIB1205 Einführung in das Neue Testament                       | 5    |
|  | BIB1405 Grundlagen des Bibelstudiums                           | 5    |
|  | BIB2105 Pentateuch   | 5    |
|  | BIB2205 Synoptische Evangelien                                 | 5    |
|  | BIB2305 Paulinische Literatur                                  | 5    |
|  | Wahlfach   | 5    |
| <b>B. Theologie, Tradition, Identität</b>      | THE1103 Einführung in die Theologie                            | 3    |
|  | THE1303 Heiligung und Identität                                | 3    |
|  | THE2113 Christliche Dogmatik 1                                 | 3    |
|  | THE2123 Christliche Dogmatik 2                                 | 3    |
|  | THE2203 Geschichte und Verwaltung der Kirche des Nazareners    | 3    |
|  | THE2313 Kirchengeschichte 1                                    | 3    |
|  | THE2323 Kirchengeschichte 2                                    | 3    |
|  | THE2503 Christliche Ethik                                      | 3    |
|  | THE3103 John Wesleys Theologie                                 | 3    |
|  | THE3203 Christliche Apologetik                                 | 3    |
|  | THE4203 Zeitgen. wesl. Heiligungstheologie                     | 3    |
| <b>C. Gottes Auftrag, die Kirche, Berufung</b> | MIS1400 Mentoring Einführungskurs                              | 0,5  |
|  | MIS1000 Mentoring 1. Studienjahr                               | 0,5  |
|  | MIS1000 Mentoring 2. Studienjahr                               | 0,5  |
|  | MIS1000 Mentoring 3. Studienjahr                               | 0,5  |
|  | MIS1000 Mentoring 4. Studienjahr                               | 0,5  |
|  | MIS1000 Mentoring 4./5. Studienjahr                            | 0,5  |
|  | MIS1103 Gottes Auftrag und die Gemeinde                        | 3    |
|  | MIS1203 Berufung und persönlicher Dienst                       | 3    |
|  | MIS1303 Christliche Spiritualität                              | 3    |
|  | MIS4103 Ganzheitliches Wohlbefinden im Dienst                  | 3    |
|  | PAS1103 Gemeindepädagogik                                      | 3    |
|  | PAS2105 Christlicher Gottesdienst                              | 5    |
|  | PAS2301 Weiterf. Studien zum pastoralen Dienst 1 <sup>a)</sup> | 1    |
|  | PAS2303 Weiterf. Studien zum pastoralen Dienst 2 <sup>b)</sup> | 3    |
|  | PRC2105 Evangelisation und Gemeinde                            | 5    |
|  | PRC2404 Interkulturelle Mission                                | 4    |

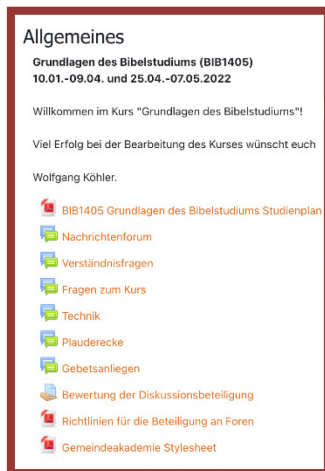
| Kursgruppe   | Kurs  | ECTS       |
|--------------|---|------------|
| <b>D.</b>    | <b>Fertigkeiten für den</b>   |            |
|              | <b>Gemeindedienst</b>   |            |
|              | MIN1101 Praktikum   | 1          |
|              | MIN1101 Praktikum <sup>c)</sup>   | 1          |
|              | MIN1101 Praktikum <sup>c)</sup>   | 1          |
|              | MIN1101 Praktikum <sup>c)</sup>   | 1          |
|              | MIN1101 Praktikum <sup>c)</sup>   | 1          |
|              | MIN2205 Homiletik   | 5          |
|              | MIN2405 Pastorale Betreuung und Seelsorge                                 | 5          |
|              | MIN2505 Gemeindeleitung   | 5          |
|              | MIN2604 Berufspraktikum 1   | 4          |
|              | MIN2803 Bes. Studien zum christl. Dienst 1 <sup>d)</sup>                  | 3          |
|              | MIN2803 Bes. Studien zum christl. Dienst 2 <sup>e)</sup>                  | 3          |
|              | MIN2802 Bes. Studien zum christl. Dienst 3 <sup>f)</sup>                  | 2          |
|              | MIN2802 Bes. Studien zum christl. Dienst 4 <sup>g)</sup>                  | 2          |
|              | MIN2801 Bes. Studien zum christl. Dienst 5 <sup>h)</sup>                  | 1          |
|              | MIN2901 Einführung in die theologische Reflexion                          | 1          |
|              | MIN2912 Theologische Reflexion über das Leben und den christlichen Dienst | 2          |
|              | MIN2913 Theologische Reflexion über das Leben und den christlichen Dienst | 3          |
|              | MIN2913 Theologische Reflexion über das Leben und den christlichen Dienst | 3          |
|              | MIN2913 Theologische Reflexion über das Leben und den christlichen Dienst | 3          |
|              | MIN2604 Berufspraktikum 2   | 4          |
|              | MIN2703 Gesamtbild des christl. Dienstes                                  | 3          |
|              | MIN3005 Abschlussprüfung  | 5          |
| <b>E.</b>    | <b>Akademische Fertigkeiten</b>   |            |
|              | <b>und allg. Studien</b>  |            |
|              | ACP1000 EuNC Orientierung   | -          |
|              | ACP1213 Akademische Fertigkeiten 1  | 3          |
|              | ACP1222 Akademische Fertigkeiten 2  | 2          |
|              | GEN2003 Einführung in die Philosophie                                     | 3          |
|              | GEN2203 Weltreligionen  | 3          |
|              | SOC2203 Entwicklungspsychologie   | 3          |
|              | SOC2402 Zwischenmenschliche Kommunikation                                 | 2          |
|              |   |            |
| <b>Summe</b> |   | <b>180</b> |

- a) Bestandteile des Kurses PAS2301 Weiterführende Studien zum pastoralen Dienst 1:  
Selbstführung
- Tages- und Wochenplanung (0,5 ECTS)
  - Praxis der persönlichen Haushaltsplanung (0,5 ECTS)
- b) Bestandteile des Kurses PAS2303 Weiterführende Studien zum pastoralen Dienst 2:  
Jüngerschaft und Kleingruppen
- Andere zu Jüngern Jesu machen! Wie geht das? (1 ECTS)
  - Kleingruppen in der Gemeinde (2 ECTS)
- c) Bestandteile des Kurses MIN1101 Praktikum:
- Predigten und Andachten (1 ECTS)
- d) Bestandteile des Kurses MIN2803 Besondere Studien zum christlichen Dienst 1:  
Christliche Verwalterschaft
- Gemeindeverwaltung praktisch (1 ECTS)
  - Praxis der gemeindlichen Haushaltsplanung (1 ECTS)
  - Rechtsfragen in der Gemeindepraxis (1 ECTS)
- e) Bestandteile des Kurses MIN2803 Besondere Studien zum christlichen Dienst 2:  
Gemeindeleitung 2
- Visionsentwicklung (0,5 ECTS)
  - Mitarbeiterführung 1 (1 ECTS)
  - Mitarbeiterführung 2 (1 ECTS)
  - Kontakt- und Beziehungspflege (0,5 ECTS)
- f) Bestandteile des Kurses MIN2802 Besondere Studien zum christlichen Dienst 3:  
Kompetenzen für den Gemeindedienst
- Technik und Medien im Gottesdienst (0,5 ECTS)
  - Projektarbeit in der Gemeinde (0,5 ECTS)
  - Öffentlichkeitsarbeit für die Gemeinde (0,5 ECTS)
- g) Bestandteile des Kurses MIN2802 Besondere Studien zum christlichen Dienst 4:
- Vorbereitung und Praxis von Amtshandlungen (2 ECTS)
- h) Bestandteile des Kurses MIN2801 Besondere Studien zum christlichen Dienst 5:
- Auseinandersetzung mit dem Zeitgeist (1 ECTS)

# ONLINE STUDIEREN AN DER GEMEINDEAKADEMIE



Für das Studium an der Gemeindeakademie arbeiten wir mit der Lernplattform Moodle. Diese bietet uns die Möglichkeit den Studierenden das meiste an Lernmaterial digital zur Verfügung zu stellen. Über die Lernplattform erhalten die Studierenden ihre Aufgaben. Die Studierenden reichen dann über Moodle ihre erledigten Aufgaben ein, absolvieren Tests, erstellen Beiträge in Foren und diskutieren mit anderen Kursteilnehmern. Darüber hinaus können sich die Studierenden über die Lernplattform mit der Lehrkraft und anderen Kursteilnehmern austauschen.



Auch wenn die Studierenden und die Lehrkraft sich während des Kurses nicht persönlich sehen, verbringen sie doch viel Zeit miteinander. Deshalb ist die Lernplattform nicht nur ein reines Studienmedium, sondern gibt auch die Gelegenheit zum persönlichen und geistlichen Austausch.

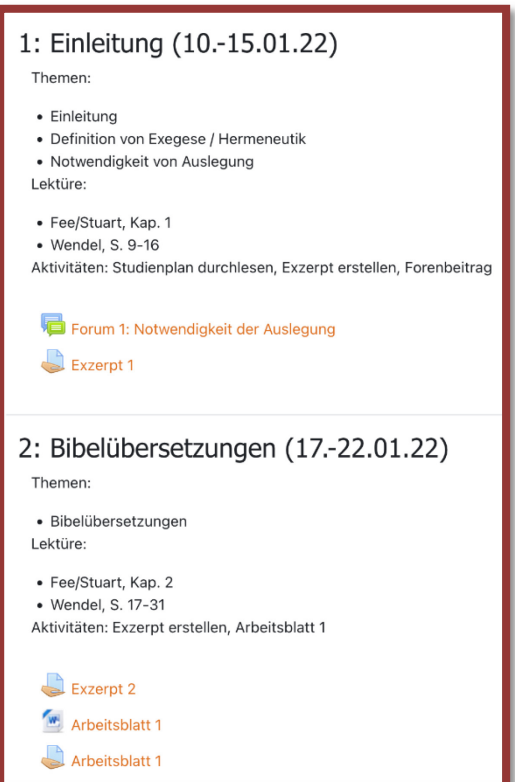
Kernelement des Studiums an der Gemeindeakademie sind die Foren. Hier wird der Lehrstoff verarbeitet. In der Regel erstellt jeder Studierende einen Forenbeitrag z. B. zu einem gelesenen

Text, auf welchen die anderen Kursteilnehmer reagieren müssen. So entsteht ein reger Austausch über den Lehrstoff.

Weitere Aufgaben im Rahmen des Studiums können z. B. Tests, Zusammenfassungen, Aufsätze, Hausarbeiten, Präsentationen, Interviews und weitere sein.

Der Lehrstoff besteht in der Regel aus Büchern, Dokumenten, Videoclips, Audiodateien usw.

Wenn möglich werden Teile des Kurses auch über Videokonferenzen durchgeführt.



## WEITERSTUDIUM MIT ABSCHLUSS MASTER OF ARTS (M.A.)

Der Abschluss der pastoralen Berufsausbildung mit dem Advanced Diploma in Applied Theology (ADAT) entspricht vom Umfang (180 ECTS) her einem Bachelor-Abschluss. Daher ist es an unseren Partnerhochschulen vorbehaltlich der jeweils geltenden Zulassungsvoraussetzungen möglich, mit dem Studienziel Master of Arts (M.A.) weiter zu studieren. Das betrifft folgende Ausbildungsstätten im deutschsprachigen Raum:



**Theologische Hochschule**  
Reutlingen

Staatlich anerkannte Hochschule der  
Evangelisch-methodistischen Kirche

Theologische Hochschule Reutlingen (Präsenzstudium, Teilzeit)



European School  
of Culture and Theology

European School of Culture and Theology (ESCT) an der AWM gGmbH, Korntal  
(berufsbegleitendes Studium mit kurzen Präsenzphasen)

Im englischsprachigen Raum gibt es Vereinbarungen mit folgenden Hochschulen:

- Nazarene Theological College, Manchester (UK) (Präsenzstudium, Voll- und Teilzeit)
- Northwest Nazarene University in Nampa, Idaho (Onlinestudium)
- Trevecca Nazarene University in Nashville, Tennessee (Onlinestudium)
- Nazarene Theological Seminary, Kansas City (MO) (Präsenz- und Onlinestudium)

Bei der Bewerbung sind die Zulassungsbedingungen des Studiengangs zu beachten. An der Theologischen Hochschule Reutlingen ist ein Weiterstudium im berufsbegleitenden Masterstudiengang "Christliche Spiritualität im Kontext verschiedener Religionen und Kulturen" möglich, wenn Bewerber ein Jahr Berufserfahrung in einer fachnahen Tätigkeit und Abschlüsse im Umfang von 240 ECTS vorweisen können. Das Advanced Diploma (ADAT) umfasst 180 ECTS, daher sind weitere 60 ECTS aus anderen Vorbildungen nachzuweisen oder an der Theologischen Hochschule Reutlingen im Rahmen des Studiengangs zusätzlich zu erwerben.

An der European School of Culture and Theology können Absolventen des Advanced Diploma in der Regel direkt in das verkürzte Fachstudium eingestuft werden, sofern sie mindestens ein Jahr Berufserfahrung in einer fachnahen Tätigkeit nachweisen können. Das Studium erfolgt im „blended-learning“ Format, d.h. es ergänzen sich in jedem Kurs Online-Komponenten mit jeweils kurzen Präsenzphasen. Es ist sowohl ein Teilzeit- als auch ein Vollzeitstudium möglich.



## INFORMATIONEN ZUM STUDIUM

### **Was ist ECTS?**

EuNC folgt dem europäischen Leistungspunktesystem (ECTS). Es ist ein studentenzentriertes System, das auf dem zum Erreichen der Kurs- oder Programmziele zu leistenden Arbeitsaufwand der Studierenden (studentischer Arbeitsaufwand) aufbaut. Deshalb ist es beim ECTS-System erforderlich, dass jede von den Studierenden zu erfüllende Aufgabe mit den dafür notwendigen Arbeitsstunden versehen wird.

### **Studentischer Arbeitsaufwand**

Ein ECTS entspricht einem studentischen Arbeitsaufwand von 25-30 Stunden. EuNC kalkuliert in allen Kursen 30 Stunden, um die Anforderungen für die Ordination zu erfüllen. Der studentische Arbeitsaufwand schließt alle Lernaktivitäten ein, die geleistet werden müssen, um die Ausbildungsergebnisse zu erreichen. Zu diesen Lernaktivitäten gehören: Teilnahme an Vorlesungen (Unterricht), Leseaufgaben, Hausarbeiten, Präsentationen, betreute Lernaktivitäten, Mentoring, Praktika oder sonstige Aktivitäten, die den Studierenden helfen, die Ausbildungsergebnisse zu erreichen.

### **Kursaufwand und Länge der Ausbildungsprogramme**

#### Programm Jüngerschaft und Programm Christlicher Dienst

Die Studierenden in einem dieser beiden Programme sollen mindestens 15 ECTS pro Jahr belegen. Das heißt, dass sie das Programm Jüngerschaft (Certificate in Spiritual Formation - 60 ECTS) in höchstens vier Jahren und das Programm Christlicher Dienst (Diploma in Christian Ministry - 120 ECTS) in höchstens acht Jahren absolviert haben.

#### Programm Pastorale Berufsausbildung

In diesem Ausbildungsprogramm werden die 180 ECTS in vier bis zehn Jahren absolviert.

#### Einzelkurse zur persönlichen Weiterbildung

Einzelkurse können nach persönlichem Interesse belegt werden.

Die Dauer der Kurse richtet sich nach den zu vergebenden Leistungspunkten und der Intensität. Daher variiert die Kursdauer. Möglich sind folgende Zeiten:

| <b>Leistungspunkte</b> | <b>Kurswochen</b> |
|------------------------|-------------------|
| 1 ECTS                 | 1-4 Kurswochen    |
| 3 ECTS                 | 2-12 Kurswochen   |
| 4 ECTS                 | 3-16 Kurswochen   |
| 5 ECTS                 | 4-20 Kurswochen   |

### **Online-Kurse**

Unsere Online-Kurse finden auf einer online zur Verfügung gestellten Plattform statt. Sie ermöglichen ein asynchrones, also ein zeit- und ortsunabhängiges Studieren. So kann jeder Studierende im Rahmen des Kursplanes seine Zeiteinteilung selbst vornehmen. Das Kursmaterial muss innerhalb einer vorgegebenen Zeit bearbeitet und die Aufgaben erledigt werden. Wir bieten von Zeit zu Zeit auch englischsprachige Kurse an. Die Teilnahme an diesen Kursen muss aufgrund der Sprachvoraussetzungen vom Studienleiter genehmigt werden.

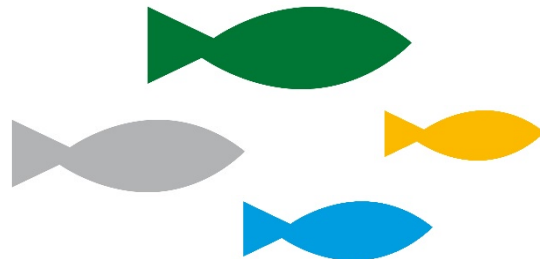
### **Betreutes Studium**

Ein betreutes Studium ist ein individuell gestalteter Kurs für eine/n bestimmten Studierende/n. Er untersteht der Leitung durch eine Lehrkraft und ist mit erheblichem unabhängigem Studium verbunden. Betreute Studienkurse sollten nur selten allgemeine Kernthemen zum Inhalt haben. Die maximale Punktzahl für betreutes Studium beträgt 15 ECTS.

Wenn weniger als drei Studierende sich für einen bestimmten Kurs einschreiben, dann kann dieser Kurs als betreutes Studium angeboten werden, und zwar mit einer im Vergleich zu regulären Kursen verringerten Zahl von gemeinsamen Unterrichtsstunden.

### **Tagesseminare**

Zusätzlich zum regulären Kursangebot bietet die Gemeindeakademie Tagesseminare an. Die Gebühr für Tagesseminare beträgt 28 Euro zzgl. 10 Euro für die Verpflegung.



## ZULASSUNG UND GEBÜHREN

### **Aufnahmebedingungen**

European Nazarene College (EuNC) ist eine **Fachschule** für den christlichen Dienst. Bei der Akkreditierungsstelle, *European Council for Theological Education* (ECTE), wird sie als Fachschule in der Bildungsebene ISCED 5B geführt.

Die Ausbildungsvoraussetzung zur Aufnahme in die EuNC-Ausbildungsprogramme ist die allgemeine Hochschulreife, die Fachhochschulreife oder die mittlere Reife in Verbindung mit einer abgeschlossenen Berufsausbildung.

### **Anmeldegebühr**

Die einmalige Anmeldegebühr beträgt 23 Euro. Diese wird bei der Anmeldung fällig, unabhängig von den einzelnen Programmen.

### **Studiengebühren**

Die weiteren Studiengebühren richten sich nach den Leistungspunkten. Pro ECTS wird eine Gebühr von 48 Euro berechnet. Damit lässt sich der Preis für einen Kurs wie folgt errechnen: Wird ein Kurs mit 3 ECTS angegeben, kostet dieser Kurs dann 144 Euro.

Studierende, die einen Kurs abbrechen, nachdem der Kurs begonnen hat, können eine volle oder teilweise Erstattung beantragen. Die Erstattung richtet sich danach, wie viel vom Kurs schon absolviert wurde, gemäß der Kursdaten im betreffenden Studienplan:

|   |                  |
|---|------------------|
| 0-10 % des Kurses abgeschlossen         | 100 % Erstattung |
| 11-25 % des Kurses abgeschlossen        | 50 % Erstattung  |
| 26 % oder mehr des Kurses abgeschlossen | keine Erstattung |

Die volle Kursgebühr ist auch dann zu entrichten, wenn der Kurs nicht bestanden wurde.



## ANMELDUNG

Bevor Sie Ihren ersten EuNC-Kurs belegen können, müssen Sie die Anmeldeformalitäten erledigen. Dieser Prozess hilft uns Sie besser kennen zu lernen und sicher zu stellen, dass wir alle notwendigen Informationen zur Einschreibung am EuNC haben. Unten stehend finden Sie eine Checkliste mit allen notwendigen Formularen und Hinweisen. Diese Informationen müssen uns einige Wochen vor der ersten Kursteilnahme zur Verfügung stehen. Deshalb möchten wir Sie bitten alle Unterlagen sobald wie möglich auszufüllen und uns zu schicken. Die einzelnen Schritte unterscheiden sich, je nachdem, ob Sie sich für einen einzelnen Kurs oder für ein Studienprogramm anmelden wollen.

1. Füllen Sie online die Anmeldeformulare zur Gemeindeakademie aus. Sämtliche Formulare finden Sie unter der Adresse: <https://gemeindeakademie.eunc.edu/akademisches/zulassung-und-gebuehren/>

Zur Bearbeitung der Anmeldung werden folgende Unterlagen benötigt:

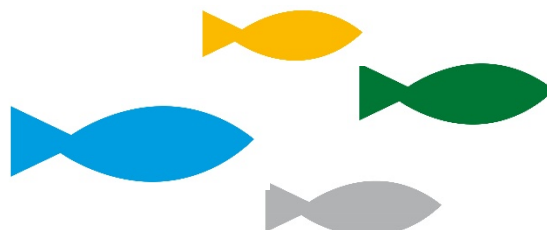
Für Einzelkurse zur persönlichen Weiterbildung:

- Formular „**Anmeldung zum Studium**“
- Formular „**Einwilligung für den Datentransfer**“

Für eines der drei Ausbildungsprogramme:

- Formular „**Anmeldung zum Studium**“
- **Zeugnisse** (aller Schulen und Ausbildungsstätten nach der Grundschule)
- „**Studienempfehlung durch Pastor/in bzw. Bezirkssuperintendent/in**“
- Formular „**Einwilligung für den Datentransfer**“

2. Überweisung der Anmeldegebühr (23,00 Euro) auf das Konto der Gemeindeakademie. Nähere Angaben hierzu befinden sich am Ende der Broschüre.
3. Nachdem wir alle Unterlagen erhalten haben, werden Sie vom Studienleiter der Gemeindeakademie kontaktiert mit weiteren Hinweisen für die nächsten Schritte Ihrer Anmeldung.
4. Der akademische Rat von EuNC wird sich Ihre Anmeldeunterlagen ansehen und über eine Annahme entscheiden. Sie werden über diese Entscheidung vom Studienleiter informiert.
5. Nachdem Sie angenommen worden sind, wird sich der Studienleiter mit Ihnen bezüglich der Kursteilnahme in Verbindung setzen.
6. Über das Formular „Kursanmeldung“ können Sie sich anschließend für die einzelnen Kurse anmelden.



## DAS PROFIL VON EuNC

EuNC ist eine **örtlich verzweigte Ausbildungseinrichtung** mit einem Verwaltungszentrum und vielen verschiedenen Studienzentren. Die Lehrkräfte wohnen und arbeiten in vielen verschiedenen Ländern. Die Studierenden studieren teilszeitlich an einem der Studienzentren. EuNC ist nicht begrenzt auf Gebäude oder einen bestimmten Ort; es ist ein Bildungsnetzwerk von Menschen, die in verschiedenen Ländern leben und arbeiten.



EuNC dient den Gemeinden **auf dem europäischen Festland und der Gemeinschaft unabhängiger Staaten** (GUS), indem es ihnen ein gemeinsames anerkanntes Ausbildungsprogramm anbietet. Die Kirchen in diesen Ländern stehen in ihrem Dienst vor besonderen Herausforderungen, und der Lehrplan des EuNC wurde unter Berücksichtigung dieser Herausforderungen entwickelt, wobei versucht wurde, allgemeine europäische Entwicklungen mit regionalen und nationalen Bedürfnissen in Einklang zu bringen.

Weitere Informationen zu Glaubensgrundlage, Werte, Akkreditierung usw. finden Sie in unserer Studienordnung unter: <https://gemeindeakademie.eunc.edu/akademisches/studienordnung/>.

## DER AUFTRAG VON EuNC

Der Auftrag des European Nazarene College bringt das „Warum“ und das „Was“ dessen, was wir tun, zum Ausdruck. Dies wird am besten im folgenden Satz artikuliert: *Christusähnliche Jünger für den Dienst befähigen*.

**Christusähnliche Jünger:** Die Ausbildung, die EuNC anbietet, bemüht sich, auf eine grundsätzliche Jüngerschaft aufzubauen. Sie beabsichtigt, diejenigen, die schon ein Wachstum als Nachfolger Christi erfahren haben und noch erleben, darüber hinaus auszurüsten, so dass sie auf einen spezielleren christlichen Dienst vorbereitet werden, der weitere theologische Kenntnisse sowie ein theologisches Bewusstsein und besondere Sachkenntnis erfordert. Der Begriff „christusähnlich“ bringt sowohl den transformierenden Wesenszug der Ausbildung (indem sie Veränderung unter den Lernenden bewirkt: Inhalt, Kompetenz, Charakter und Kontext) und die wesleyanische Heiligungstradition der Schule zum Ausdruck.

**Für den Dienst:** Wir dienen Gott (indem wir an seinem erlösenden Handeln in der Welt teilhaben) und den Menschen (indem wir das Evangelium in Wort und Tat verkündigen) im Kontext.

**Befähigen:** Die Ausbildung des Lernenden ist niemals das Endziel; sie ist ein Mittel, das den Lernenden befähigt, zu einer Person zu werden, die anderen dient.

## DAS MOTTO UND BESONDERE KENNZEICHEN VON EuNC

Das Motto des EuNC lautet „making a difference through education“, zu Deutsch: Durch Ausbildung einen Unterschied machen. Das Motto bringt unser Ziel zum Ausdruck und spiegelt unseren Auftrag (das „Warum“ und das „Was“ dessen, was wir tun) wider. Gleichzeitig zeigt es auf, inwiefern EuNC einzigartig ist und somit besondere Kennzeichen besitzt (das „Wie“ dessen, was wir tun). Diese Einzigartigkeit wird am besten mit den folgenden vier Begriffen beschrieben:

**Transformativ:** Wir glauben, dass Ausbildung verändert. Es ist ein wesentlicher Bestandteil davon, dass das Ebenbild Gottes erneuert wird, um einen Unterschied zu machen. Deshalb muss das Streben nach Bildung daraufhin konzentriert sein, dass die Lerngemeinschaft ganzheitlich verändert wird und somit einen positiven Einfluss auf die Gesellschaft haben kann.

*Anwendung: „Durch Ausbildung einen Unterschied machen“ bedeutet, dass wir daran glauben, dass Veränderung möglich ist – im Leben der Gläubigen, in Gesellschaften und in der gesamten Schöpfung. Gott ist am Werk, um sein Endziel der Erneuerung der Schöpfung zu erreichen, und wir sind dazu eingeladen, an diesem Auftrag teilzuhaben.*

**Kontextuell:** EuNC hat Unterrichtsorte in 17 verschiedenen Ländern in Europa und Zentralasien. Die verschiedenen Programme werden in den Landessprachen angeboten. Der Lehrplan wird auch auf den kulturellen Kontext, in dem die Schule arbeitet, angepasst. Zusätzlich arbeitet EuNC sehr eng mit Ortsgemeinden und Bezirken der Kirche des Nazareners und mit anderen wesleyanischen Partnerorganisationen und -kirchen in den verschiedenen Ländern zusammen.

*Anwendung: „Durch Bildung einen Unterschied machen“ muss kontextuell geschehen. Als EuNC zielen wir darauf ab, in jedes Land zu kommen, in das wir eingeladen sind, und mit verschiedenen Partnern zusammenzuarbeiten, um theologische Ausbildung in angemessener Form anzubieten.*

**Multinational:** EuNC ist eine Schule mit einem Lehrplan, einer Lehrerschaft und einer Studierendenschaft. Wir nehmen den Fakt an, dass wir multinational sind. Das schlägt sich in der Organisationsstruktur und der Administration der Schule nieder. Englisch ist die administrative Sprache der Schule.

*Anwendung: „Durch Ausbildung einen Unterschied machen“ geschieht nicht nur vor Ort; es hat multinationale Implikationen. Wir erkennen, wertschätzen und feiern den multinationalen Charakter der Schule. Wir wollen mit- und voneinander lernen. Damit bereichern wir uns gegenseitig und helfen uns, den Auftrag der Schule zu erfüllen.*

**Wesleyanisch:** EuNC ist Teil der wesleyanischen Heiligungstradition. Wir betonen, dass Gottes Gnade frei für alle und frei in allen ist, mit dem Ziel, die ganze Schöpfung und Menschheit im Ebenbild Gottes zu erneuern (persönliche und soziale Heiligung).

*Anwendung: „Durch Ausbildung einen Unterschied machen“ ist Teil unseres theologischen Erbes und Ansatzes. Wir glauben, dass das Evangelium für jeden Menschen gilt und dass Christus Menschenleben verändern und Gesellschaften umwälzen kann.*

## KURSBESCHREIBUNGEN

### Kursgruppe A: Bibel

Die grundlegende Quelle für unser Verständnis von Gott, der Kirche, der Welt und dem christlichen Dienst ist die Heilige Schrift. Deshalb müssen Studierende eine solide Grundbildung in der Heiligen Schrift haben, um Wegweisung und Inspiration zu erhalten.

#### **BIB1113 und BIB1123 Einführung in das Alte Testament**

Dieser Kurs führt in die Literatur des Alten Testaments ein. Er untersucht Themen, Geschichte und die literarischen Formen der alttestamentlichen Bücher und hilft den Studierenden darüber nachzudenken, wie ihre Botschaft für die heutige Gesellschaft relevant sein kann. *Dieser Kurs hat keine Voraussetzungen. Wenn der Kurs in zwei Teilen für insgesamt 6 ECTS angeboten wird, ist Einführung in das Alte Testament 1 Voraussetzung für Einführung in das Alte Testament 2.*

#### **BIB1205 Einführung in das Neue Testament**

Dieser Kurs führt in die Literatur des Neuen Testaments ein. Er untersucht Themen, den geschichtlichen, sozialen und kulturellen Hintergrund sowie die literarischen Formen der neutestamentlichen Bücher. Er hilft den Studierenden darüber nachzudenken, wie sie relevante Zeugen für Jesus Christus in der heutigen Gesellschaft sein können. *Dieser Kurs hat keine Voraussetzungen.*

#### **BIB1405 Grundlagen des Bibelstudiums**

Dieser Kurs vermittelt die Grundlagen für das Bibelstudium. Er ist darauf ausgelegt, ein Verständnis und eine Wertschätzung dafür zu entwickeln, das Wort Gottes für die heutige Zeit durch die Schrift zu hören. Er konzentriert sich auf das Erlernen der angemessenen Werkzeuge und Prozesse zur biblischen Exegese, auf das Verstehen der Prinzipien der Interpretation, wie sie für die verschiedenen literarischen Formen der Bibel eigentümlich sind, und auf das Beschäftigen mit verschiedenen Sachfragen und hermeneutischen Herausforderungen, die beeinflussen, wie die Schrift in der Gemeinde ausgelegt wird.

*Dieser Kurs hat einen der beiden Kurse Einführung in das Alte oder das Neue Testament als Voraussetzung. Vorzugsweise sollten beide dieser Kurse zuvor abgeschlossen worden sein.*

#### **BIB2105 Pentateuch**

In diesem Kurs werden die ersten fünf Bücher des Alten Testaments untersucht. Besondere Aufmerksamkeit wird dabei auf die Anfänge der Geschichte des Volkes Israel von Genesis (1. Mose) bis Deuteronomium (5. Mose) gelegt. Dabei sind die theologischen Themen, die sich aus diesem Material ergeben, von Bedeutung, als auch die Art und Weise, wie die Torah die Identität des Volkes Gottes formt. In diesem Kurs wird auch kurz auf die Forschungsmethoden zum Pentateuch hingewiesen. *Die Absolvierung der Kurse Einführung in das Alte Testament und Grundlagen des Bibelstudiums gilt als Voraussetzung für diesen Kurs.*

#### **BIB2205 Synoptische Evangelien**

Dieser Kurs beschäftigt sich mit den ersten drei Evangelien. Besondere Aufmerksamkeit wird dabei auf den Kontext, die literarischen Formen, die theologische Botschaft und die Ähnlichkeiten und Unterschiede zwischen den Evangelien gelegt. Das exegetische Studium der synoptischen Evangelien wird anhand moderner Übersetzungen durchgeführt. Dieser Kurs baut auf den Grundlagen der biblischen Einführungskurse auf, vertieft sie und bietet Möglichkeiten an, die exegetischen und expositorischen Fertigkeiten zu entwickeln, die für effektives Bibelstudium, Predigt und den Dienst unerlässlich sind. Diese Bücher werden im Rahmen ihrer Wichtigkeit für die Glaubensgemeinschaft untersucht. *Die Absolvierung der Kurse Einführung in das Neue Testament und Grundlagen des Bibelstudiums gilt als Voraussetzung für diesen Kurs.*

### **BIB2305 Paulinische Literatur**

Dieser Kurs ist eine Studie über das Leben und die Briefe des Paulus. Der Kurs beschäftigt sich sowohl mit Paulus' Hintergrund als auch mit einer daraus folgenden Exegese eines Teils seiner Briefe. Dieser Kurs bietet die Gelegenheit, Fähigkeiten in Exegese und Exposition (Auslegung) zu entwickeln, die für das effektive Bibelstudium, das Predigen und den Dienst benötigt werden. Die Briefe werden im Zusammenhang ihrer Bedeutung für die Erbauung der Glaubensgemeinschaft studiert. *Die Absolvierung der Kurse Einführung in das Neue Testament und Grundlagen des Bibelstudiums gilt als Voraussetzung für diesen Kurs.*

### **BIB2405 Alttestamentliche Propheten**

In diesem Kurs werden die Botschaft und der Hintergrund der alttestamentlichen Propheten behandelt. Ziel ist es, die Studierenden mit den wesentlichen Grundsätzen der Interpretation der alttestamentlichen Propheten bekannt zu machen sowie den Kontext und die zeitgenössische Bedeutung ihrer Botschaft zu begreifen. Besondere Betonung wird auf die Propheten des 8. und 7. Jahrhunderts vor Christus gelegt. *Die Absolvierung der Kurse Einführung in das Alte Testament und Grundlagen des Bibelstudiums gilt als Voraussetzung für diesen Kurs.*

### **Kursgruppe B: Theologie, Tradition, Identität**

Aus der Heiligen Schrift kommt unsere Theologie, die mit Informationen aus der Tradition, der Vernunft und der Erfahrung (wesleyanisches Quadrilateral) ergänzt wird. Es ist unsere besondere wesleyanische Theologie, die uns Identität gibt und beschreibt, wer wir als Kirche sind.

### **THE1103 Einführung in die Theologie**

Dieser Kurs erforscht die Notwendigkeit für theologisches Nachdenken in der christlichen Gemeinschaft und im persönlichen Leben. Er führt die Studierenden in die Disziplin der Theologie von einer wesleyanisch-arminianischen Perspektive, die grundsätzlichen theologischen Begriffe und die Einordnung von Theologie als akademische Disziplin ein. *Dieser Kurs sollte idealerweise zu den ersten Kursen gehören, die die Studierenden belegen.*

### **THE1303 Heiligung und Identität**

Dieser Kurs erforscht das biblische Konzept der Heiligung, der Lehre der christlichen Vollkommenheit, wie sie John Wesley im 18. Jahrhundert entwickelt hat, und die Lehre der vollkommenen Heiligung, wie sie in der wesleyanisch-arminianischen Tradition artikuliert wird. Nach dieser biblischen, theologischen und geschichtlichen Übersicht wird die Frage aufgeworfen, wie die wesleyanischen Heiligungskirchen ihre Identität in der heutigen Kultur darstellen können. *Dieser Kurs hat keine spezifischen Voraussetzungen.*

### **THE2113 und THE2123 Christliche Dogmatik**

Dieser Kurs ist Bestandteil einer zweiteiligen Erforschung der wesentlichen Dogmen der christlichen Kirche aus der Sicht der wesleyanischen Heiligungstradition. Teil 1 beschäftigt sich mit der Gotteslehre und damit, was über ihn als Ursprung der Existenz erkannt werden kann. *Die Absolvierung des Kurses Einführung in die Theologie gilt als Voraussetzung für diesen Kurs.*

Teil 2 beschäftigt sich mit den Dogmen im Zusammenhang mit dem Verhältnis zwischen Gott und Menschheit. *Die Absolvierung des Kurses Einführung in die Theologie gilt als Voraussetzung für diesen Kurs. Vorzugsweise sollte der Kurs Christliche Dogmatik 1 zuvor abgeschlossen sein.*



### **THE2203 Geschichte und Verwaltung der Kirche des Nazareners**

Dieser Kurs führt die Studierenden in das geschichtliche Erbe und die organisatorische Struktur der Kirche des Nazareners ein. Besondere Beachtung wird historischen, theologischen und persönlichen Faktoren gegeben, die die Anfänge der Denomination bestimmt haben. Außerdem werden besonders die Aufgaben- und Verwaltungsbereiche auf der Gemeinde- und der Bezirksebene untersucht. *Vorzugsweise sollten die Kurse Heiligung und Identität und Kirchengeschichte vor diesem Kurs abgeschlossen sein.*

### **THE2313 und THE2323 Kirchengeschichte**

Dieser Kurs ist eine Einführung in die Kirchen- und Theologiegeschichte von den Anfängen bis in die heutige Zeit, wie sie sich im östlichen und im westlichen Christentum entwickelt hat. Der Kurs „Kirchengeschichte“ ist als geschichtlicher Hintergrund für die theologischen und praktischen Kurse vorgesehen. Abhängig vom Unterrichtsort können bestimmte Zeitabschnitte und Entwicklungen in der Kirchengeschichte mehr betont werden als andere. *Dieser Kurs hat keine Voraussetzungen.*

### **THE2503 Christliche Ethik**

Dieser Kurs zielt darauf, den Studierenden zu helfen, persönlich mit Ethik und ethischen Fragen vertraut zu werden, die dem Zeugnis der Schrift und den Lehren der Kirche entsprechen, wie sie in der wesleyanischen Tradition ausgedrückt werden. Auf diese Weise gibt der Kurs einen Überblick über die ethische Lehre der Schrift, analysiert die Beziehung zwischen Theologie und Ethik und untersucht die Lehren der hauptsächlichsten ethischen Systeme. Sofern es zum Kontext passt, werden relevante ethische Fragen im Einzelnen untersucht. *Die Absolvierung der Kurse Christliche Dogmatik 2 und Grundlagen des Bibelstudiums gilt als Voraussetzung für diesen Kurs. Vorzugsweise sollte der Kurs Einführung in die Philosophie zuvor abgeschlossen sein.*

### **THE3103 John Wesleys Theologie**

Dieser Kurs ist eine historische Studie zu John Wesley, der Entwicklung seines geistlichen Lebens und theologischen Denkens. Bedeutende Themen seiner Theologie werden untersucht, mit besonderer Betonung seiner Lehre der christlichen Vollkommenheit. *Dieser Kurs setzt voraus, dass alle Kurse in Kirchengeschichte und Christlicher Dogmatik absolviert wurden.*

### **THE3203 Christliche Apologetik**

Dieser Kurs untersucht das theologische Lehrfach der Apologetik. Es geht dabei um die unterschiedlichen apologetischen Fragen, mit denen sich die heutige Christenheit auseinandersetzen muss. Außerdem wird nach Wegen gesucht, wie die Kirche durch ihre theologischen Antworten und Stellungnahmen zu Fragen der Gesellschaft dem Auftrag Gottes in unserer Welt gerecht werden kann. *Dieser Kurs setzt voraus, dass der Kurs Einführung in die Philosophie und alle Kurse in Christlicher Dogmatik absolviert wurden.*

### **THE4203 Zeitgenössische wesleyanische Heiligungstheologie**

Dieser Kurs untersucht die Entwicklungen der zeitgenössischen wesleyanischen Heiligungstheologie, wobei besondere Aufmerksamkeit auf die Heiligungslehre gelegt wird. *Dieser Kurs setzt voraus, dass die Kurse Heiligung und Identität, John Wesleys Theologie und alle Kurse in Christlicher Dogmatik absolviert wurden.*

### **Kursgruppe C: Gottes Auftrag, Kirche, Berufung**

Der Kern des Lehrplans ist ein biblisches Verständnis des Herzens Gottes und seines Auftrags in der Welt. Unser Verständnis der Kirche und unseres Lebens als Berufung muss mit diesem missiologischen Verständnis in Einklang sein, und Gläubige müssen ihren Platz im missionarischen Handeln Gottes durch die Kirche als dem Leib Christi finden.

#### **MIS1000 Mentoring 1. bis 4./5. Studienjahr**

Mentoring soll die Studierenden in ihrer persönlichen und akademischen Entwicklung unterstützen. Hierzu können vielfältige Aktivitäten gezählt werden, die aber alle die Entwicklung der Studierenden fördern sollen, z.B. akademische Beratung, gemeinsame Andachten und Gottesdienste, geistliche Beratung oder Kleingruppen, die sich mit Themen zum Studium beschäftigen. Mentoring ist für alle Studien-Programme erforderlich. Mindestens 0,5 ECTS an Mentoring-Credits sollten pro 30 ECTS des Lehrplans erworben werden. Der erste Mentoring-Kurs sollte zu Studienbeginn belegt werden.

#### **MIS1103 Gottes Auftrag und die Gemeinde**

Dies ist ein Einführungskurs, der den Studierenden eine missionale Sichtweise von christlichem Dienst darlegt. Durch eine biblisch-theologische Erforschung des Auftrags Gottes (Missio Dei) werden die Studierenden das grundlegende Wesen der Gemeinde als Leib Christi in der Welt untersuchen. Die Gemeinde wurde von Gott dazu geschaffen, um im Zusammenwirken mit ihm seinen Auftrag zu erfüllen. Dieser Kurs sollte vorzugsweise einer der ersten Kurse sein, den neue Studierende belegen, denn er führt in das missionale Anliegen des EuNC-Lehrplans ein.

#### **MIS1203 Berufung und persönlicher Dienst**

Dies ist ein Einführungskurs, der den Studierenden hilft, das Konzept der Berufung zu erforschen. Dies muss im Zusammenhang mit dem Kursinhalt von Gottes Auftrag und die Gemeinde verstanden werden. Es geht darum seinen eigenen Platz im christlichen Dienst und dessen Bedeutung für den Auftrag Gottes zu entdecken. Das hängt mit den persönlichen Gaben, Fähigkeiten und der eigenen Geschichte zusammen. Es werden theologische und historische Auffassungen zum Verständnis von Berufung untersucht. Dennoch wird Priorität auf die Reflexion der eigenen Persönlichkeit gelegt, damit die Studierenden ihre eigene Berufung und ihr Potenzial zur Mitwirkung am Auftrag Gottes erkennen. *Der Kurs Gottes Auftrag und die Gemeinde sollte vorzugsweise vor diesem Kurs belegt werden.*

#### **MIS1303 Christliche Spiritualität**

Dieser Kurs beabsichtigt, sowohl ein Verständnis für die Gnadengaben als auch geistliche Disziplinen im Leben der Studierenden aufzubauen, die ihnen helfen einer zerbrochenen Welt zu dienen, die eine heilige Erneuerung braucht. Die klassischen geistlichen Disziplinen werden vorgestellt und Gelegenheiten werden geschaffen, um persönliche und gemeinschaftliche geistliche Entwicklung einzuüben. *Der Kurs Gottes Auftrag und die Gemeinde sollte vorzugsweise vor diesem Kurs belegt werden.*

#### **MIS1400 Einführung in Mentoring**

Dieser Kurs führt die Studierenden in das Konzept des Mentoring ein und bereitet auf das Mentoring-Programm von EuNC vor.

### **MIS4103 Ganzheitliches Wohlbefinden im Dienst**

Dieser Kurs untersucht die vielfältigen Herausforderungen, die den Geistlichen in ihrem Dienst begegnen, und wie man ihnen begegnen kann und im Dienst bestärkt wird. Er baut auf die Prinzipien und geistlichen Disziplinen, die die Studierenden gelernt und eingeübt haben und die ihnen helfen, (in) einer zerbrochenen Welt zu dienen, die eine heilige Erneuerung braucht. *Die Kurse Christliche Spiritualität und Berufung und persönlicher Dienst sollten vorzugsweise vor diesem Kurs belegt werden.*

### **PAS1103 Gemeindepädagogik**

Dieser Einführungskurs untersucht Aufgabe, Bedeutung und Rolle der christlichen Bildung (Jüngerschaft) im Kontext des gesamten Dienstes der Gemeinde und konzentriert sich auf das Ziel der Glaubensentwicklung der Gläubigen. Theologische Grundlagen und bildungserzieherische Prinzipien und Praktiken werden während des Kurses untersucht und angewendet. *Die Kurse Heiligung und Identität, Gottes Auftrag und die Gemeinde und Entwicklungspsychologie sollten vorzugsweise vor diesem Kurs belegt werden.*

### **PAS2105 Christlicher Gottesdienst**

Dieser Kurs konzentriert sich auf die wöchentlichen Gemeindegottesdienste und ihre Beziehung zu einem Lebensstil der Anbetung der Gläubigen während der gesamten Woche. Als Grundlage dient eine biblische und historische Übersicht über Gottesdienst und Liturgie, um den Studierenden zu helfen, eine Theologie des Gottesdienstes zu entwickeln. Dabei wird über die geistliche Vorbereitung des Pastors und die verschiedenen Elemente eines Gottesdienstes reflektiert. Letztendlich erforscht der Kurs Gottesdienst-Modelle, die für die heutige Gesellschaft relevant sind. *Der Kurs Gottes Auftrag und die Gemeinde sollte vorzugsweise vor diesem Kurs belegt werden.*

### **PAS2301 und PAS2303 Weiterführende Studien zum pastoralen Dienst**

Dieser Kurs hat keine spezielle Kursbeschreibung, da diese vom konkreten Kursangebot abhängt.

### **PRC2105 Evangelisation und Gemeinde**

Dieser Kurs untersucht, wie die Menschen mit dem Evangelium erreicht werden können, die in postmodernen bzw. postkommunistischen und sogenannten nachchristlichen Kontexten leben, und wie missionale Gemeinden gegründet werden können. Es werden verschiedene Möglichkeiten betrachtet und bewertet, wie man Menschen mit dem Evangelium erreichen und Glaubensgemeinschaften gründen kann. Ein biblisch-missiologischer Fokus auf diese Kontexte soll helfen, eine neue Leidenschaft in den Studierenden zu entfachen und zu fördern, wie sie Menschen durch die Gründung von Glaubensgemeinschaften erreichen können. *Die Kurse Gottes Auftrag und die Gemeinde und Einführung in die Philosophie sollten vorzugsweise vor diesem Kurs belegt werden.*

### **PRC2404 Interkulturelle Mission**

Dieser Kurs untersucht die Bedeutung der interkulturellen Mission sowohl im Ausland als auch innerhalb unserer Gesellschaft. Er wird den Studierenden sowohl ein Verständnis und ein Bewusstsein der wichtigen Begriffe und Praktiken in Bezug auf interkulturelle Mission vermitteln als auch ihren Ruf bestärken, anderen zu dienen und sie über Christus zu lehren. Der kulturelle Kontext für Kommunikation ist zudem ein wesentliches Gebiet der Theorie und praktischen Anwendung. *Die Kurse Gottes Auftrag und die Gemeinde und Zwischenmenschliche Kommunikation sollten vorzugsweise vor diesem Kurs belegt werden.*

## **Kursgruppe D: Fertigkeiten für den Gemeindedienst**

Gleichzeitig mit dem Studium der wichtigsten kirchlichen Dienste und der Erarbeitung der dazu nötigen Kenntnisse lernen die Studierenden besondere kirchliche Dienste bzw. die verschiedenen Aufgaben eines Geistlichen kennen und erlangen die dazu nötigen Kompetenzen.

### **MIN1001 Konferenz für den christlichen Dienst**

Dieser Kurs beinhaltet sowohl die Teilnahme an einer Konferenz für Menschen im Dienst oder zur Vorbereitung auf den Dienst als auch auf die Konferenz folgende Reflexion und/oder Anwendung.

*Dieser Kurs steht allen Studierenden offen. Abhängig von der Konferenz könnte es sein, dass gewisse Voraussetzungen erfüllt werden müssen.*

### **MIN1101 Praktikum**

Praktikum-Kurse sollen Studierenden helfen, beaufsichtigte praktische Erfahrungen im Dienst in einer Gemeinde oder einer christlichen Einrichtung während ihres Studiums zu sammeln. Leistungspunkte für Praktikum können durch die Teilnahme an einem aktiven Dienst bzw. einer Gruppe erworben werden. Damit Leistungspunkte vergeben werden können, muss die Teilnahme an der Gruppe bzw. an dem Dienst bewertet werden. Dieser Kurs hilft dabei, die Anforderung an die Beteiligung an einem praktischen Dienst zu erfüllen, die ein Teil aller EuNC Programme ist. *Es wird den Studierenden empfohlen, diesen Kurs während der ersten 60 ECTS und vor dem Kurs Berufspraktikum abzuschließen.*

### **MIN2205 Homiletik**

Dieser Kurs führt die Studierenden in die Grundlagen der Predigtanfertigung und Verkündigung ein und konzentriert sich besonders auf Auslegungspredigten. *Voraussetzung für diesen Kurs ist die Absolvierung der Kurse Einführung in das Alte und das Neue Testament sowie Grundlagen des Bibelstudiums. Vorzugsweise sollten außerdem die Kurse Gottes Auftrag und die Gemeinde und Christlicher Gottesdienst absolviert sein.*

### **MIN2405 Pastorale Betreuung und Seelsorge**

Der Kurs behandelt die Theorie und beste Praktiken der pastoralen Betreuung als einen ganzheitlichen Ansatz, um der Gemeinschaft Leitung, Unterstützung und pastorale Seelsorge zu geben. Besonders betont werden essenzielle Fertigkeiten und Methoden, um sich um das seelische Wachstum der Menschen zu kümmern und um mit zwischenmenschlichen Problemen und Krisen umzugehen. *Dieser Kurs hat keine Voraussetzungen, aber die Kurse Zwischenmenschliche Kommunikation und Entwicklungspsychologie sollten vorzugsweise vor diesem Kurs belegt werden.*

### **MIN2505 Gemeindeleitung**

Dieser Kurs ist eine Einleitung in die Theorie von Gemeindeleitung und -verwaltung. Der Kurs fordert die Studierenden dazu auf, Christus-ähnliche Leiter/innen bzw. Pastoren in einer Gemeinde zu werden und Führung gemäß ihrer Gaben zu geben. *Die Kurse Zwischenmenschliche Kommunikation, Gottes Auftrag und die Gemeinde und Berufung und persönlicher Dienst sollten vorzugsweise vor diesem Kurs belegt werden.*

### **MIN2604 Berufspraktikum I und II**

Das Berufspraktikum im christlichen Dienst gibt den Studierenden Einblick in die Praxis des christlichen Dienstes. Unter Supervision eines Geistlichen oder eines verantwortlichen Mitarbeiters sollen sich die Studierenden grundsätzliche Fertigkeiten für den christlichen Dienst aneignen und ein Verständnis des eigenen Rufs und der damit verbundenen Verantwortlichkeiten entwickeln.

### **MIN2703 Gesamtbild des christlichen Dienstes**

Dieser Kurs hat zum Ziel, die verschiedenen praktischen Kurse und ihre Erfahrungen in ein Gesamtmodell für den christlichen Gemeindedienst zu integrieren und die persönliche Eignung der Studierenden für den christlichen Dienst zu bewerten. *Dieser Kurs dient als abschließender Kurs für das Programm Christlicher Dienst (Diploma in Christian Ministry). Er muss innerhalb der letzten 15 ECTS belegt werden.*

### **MIN2803, MIN2803, MIN2802, MIN2802, MIN2801 Besondere Studien zum christlichen Dienst**

In diesem Kurs werden spezielle Themen zum christlichen Dienst und spezielle praktische Aspekte des beruflichen Lebens eines Geistlichen behandelt. *Dieser Kurs kann abhängig vom Inhalt Teilnahmevoraussetzungen haben.*

### **MIN2901 Einführung in die theologische Reflexion**

Dieser Kurs führt Studierende in die Disziplin der theologischen Reflexion ein, indem individuelle und gemeinschaftliche Erfahrungen in Konversation mit der Weisheit eines religiösen Erbes und der Notwendigkeit theologischer Reflexion in der christlichen Gemeinschaft und im persönlichen Leben erkundet werden. Das Wesen des Kurses ist dergestalt, dass der Prozess der theologischen Reflexion eingebunden in die Entwicklung der Studierenden in Bezug auf Inhalt, Kompetenz, Charakter und Kontext durch das gesamte Studium hindurch ist. Daher werden Studierende die Reflexionen mit Bezug zur Praxis und der Erkenntnis, die in den praktischen und den inhaltlich orientierten Kursen erworben wurde, durchführen. *Dieser einführende Kurs hat keine Voraussetzungen. Es wird empfohlen, einen Praxiskurs zur theologischen Reflexion kurz nach diesem Kurs zu belegen, wenn möglich, im selben Schuljahr.*

### **MIN2912 und MIN2913 Theologische Reflexion über das Leben und den christlichen Leben und Dienst**

Dieser Kurs bietet Studierenden praktische Gelegenheiten in der Disziplin der theologischen Reflexion, indem individuelle und gemeinschaftliche Erfahrungen in Konversation mit der Weisheit eines religiösen Erbes und der Notwendigkeit theologischer Reflexion in der christlichen Gemeinschaft und im persönlichen Leben erkundet werden. Das Wesen des Kurses ist dergestalt, dass der Prozess der theologischen Reflexion eingebunden in die Entwicklung der Studierenden in Bezug auf Inhalt, Kompetenz, Charakter und Kontext durch das gesamte Studium hindurch ist. Daher werden Studierende die Reflexionen mit Bezug zur Praxis und der Erkenntnis, die in den praktischen und den inhaltlich orientierten Kursen erworben wurde, durchführen. *Die Studierenden werden dazu ermutigt, diesen Kurs mehrfach während ihres Studienverlaufs zu belegen. Daher variieren der Kursinhalt und die Voraussetzungen in Abhängigkeit davon, wann der Praxiskurs belegt wird. Die Absolvierung des Kurses Einführung in die theologische Reflexion ist Voraussetzung für diesen Kurs.*

### **MIN3005 Abschlussprüfung**

Die Abschlussprüfung verfolgt das Ziel, den Studierenden zu helfen, die Informationen, die sie durch ihre Kursarbeit, ihr geistliches Wachstum und ihre Praxiserfahrungen erworben haben, zu bündeln und miteinander zu verknüpfen, um sie effektiver auf ihr Leben und ihren Dienst im Kontext anzuwenden. *Der Kurs dient als ein abschließender Kurs für das Programm „Pastorale Berufsausbildung“ (Advanced Diploma in Applied Theology). Er wird innerhalb der letzten 15 ECTS belegt.*

## **Kursgruppe E: Akademische Fertigkeiten und allgemeine Studien**

Studierende müssen Fertigkeiten entwickeln, die sie in ihrem Studium erfolgreich machen. Sie müssen auch zeigen, dass sie in der Lage sind, was sie lernen, miteinander zu verbinden und als Ganzes zu verstehen.

### **ACP1000 EuNC Orientierung**

Diese Orientierung gibt den Studierenden die notwendigen Informationen, die benötigt werden, um einen ersten EuNC-Kurs zu belegen. *EuNC Orientierung ist der vorgeschriebene Eintrittskurs für alle Studierenden. Er sollte vor allen Kursen absolviert werden.*

### **ACP1213 Akademische Fertigkeiten 1**

Dieser Kurs ist der erste von zwei Kursen, die sich mit akademischen Fertigkeiten befassen. Sie führen Studierende in wesentliche Fertigkeiten ein, die für erfolgreiche akademische Leistungen am EuNC erforderlich sind. Sie helfen ihnen, Fertigkeiten zur (schriftlichen) Kommunikation und zur Recherche auszubilden, die für den christlichen Dienst nützlich sind.

Akademische Fertigkeiten 1 entwickelt grundlegende Fertigkeiten im Argumentieren und Reflektieren. Der Kurs lehrt Studierende, wie sie sich selbst klar und im Dialog mit anderen ausdrücken; er führt verschiedene Arten von schriftlichen Arbeiten ein, die im Kontext von EuNC und des Dienstes Anwendung finden; er rüstet Studierende mit grundlegenden Fertigkeiten zum Verfassen von schriftlichen Arbeiten aus.

### **ACP 1222 Akademische Fertigkeiten 2**

Dieser Kurs ist der zweite von zwei Kursen, die sich mit akademischen Fertigkeiten befassen. Sie führen Studierende in wesentliche Fertigkeiten ein, die für erfolgreiche akademische Leistungen am EuNC erforderlich sind. Sie helfen ihnen, Fertigkeiten zur (schriftlichen) Kommunikation und zur Recherche auszubilden, die für den christlichen Dienst nützlich sind.

Akademische Fertigkeiten 2 baut auf dem ersten Kurs auf und hilft den Studierenden, mehr Fertigkeiten im Bereich des kritischen Denkens herauszubilden und sich grundlegende Fertigkeiten in der Recherche anzueignen.

### **GEN2003 Einführung in die Philosophie**

Dieser Kurs ist eine Einführung in die wichtigsten philosophischen Traditionen, die auf die christliche Theologie gewirkt haben, sowie die philosophischen Begriffe und Konzepte in diesen Dialogen. Primäre Aufmerksamkeit wird dabei dem vorherrschenden Einfluss der modernen Philosophien auf die westliche Kultur bzw. die post-kommunistischen Länder gewidmet. Außerdem, wenn es der Kontext erlaubt, wird auf das Aufkommen des Postmodernismus oder anderer philosophischer Trends hingewiesen, damit die Studierenden ein besseres Verständnis für die Welt erhalten, in der sie leben. *Voraussetzung für diesen Kurs ist die Absolvierung des Kurses Einführung in die Theologie.*

### **GEN2203 Weltreligionen**

Dieser Kurs untersucht die verschiedenen Weltreligionen, Ideologien und verschiedene Volksreligionen, die in den verschiedenen Ländern Europas und der GUS präsent sind. Dabei werden die Gründer, heilige Schriften, Glaubensgrundsätze, Rituale und der jeweilige historische Hintergrund betrachtet, um diese Religionen zu verstehen und schätzen zu lernen. *Der Kurs Einführung in die Philosophie sollte vorzugsweise vor diesem Kurs belegt werden.*

### **SOC2203 Entwicklungspsychologie**

Dies ist ein Kurs auf Einführungsniveau in Entwicklungspsychologie. Ziel des Kurses ist es, die Studierenden mit der menschlichen Entwicklung in den Lebenszyklen bekannt zu machen. Die Bedeutung der Sichtweise der Entwicklung als hilfreiche Methode, menschliches Verhalten zu verstehen, wird besonders betont.

Menschliche Entwicklung wird anhand der physischen, kognitiven, sozialen und persönlichen Zusammenhänge betrachtet. Der Stellenwert von Familie, Freunden, Medien, Kirchen und Schulen wird auch betont.

*Dieser Kurs hat keine Voraussetzungen.*

### **SOC2402 Zwischenmenschliche Kommunikation**

Dieser Kurs ist in erster Linie ein Studium der Kommunikationstheorie und ihrer Anwendung auf zwischenmenschliche Beziehungen. Zu den Themen gehören: Wesen der Kommunikation, Wahrnehmung, persönliche Identität, Sprache, Zuhören, non-verbale Kommunikation, Konfliktlösung, emotionale Äußerungen und Computer-vermittelte Kommunikation (CMC). *Es gibt keine spezifischen Voraussetzungen für diesen Kurs.*

## Kursbestandteile Pastorale Berufsausbildung

### **Selbstführung**

- *Tages- und Wochenplanung:* In diesem Kurs geht es um die Balance zwischen Arbeitszeit und persönlicher Zeit, um die Zeit mit Gott und die Zeit für Gott.
- *Praxis der persönlichen Haushaltsplanung:* Nach einem Tagesseminar zu Grundlagen der Haushaltsplanung geht es um praktische Anwendung im persönlichen und gemeindlichen Bereich.

### **Jüngerschaft und Kleingruppen**

- *Andere zu Jüngern Jesu machen! - Wie geht das?:* Es werden die Grundlagen der Jüngerschaft vermittelt und praktische Anleitung gegeben, wie man andere zu Jüngern Jesu macht. Das Ganze wird dann praktisch angewendet.
- *Kleingruppen in der Gemeinde:* Dieser Kurs bietet einen Überblick über die verschiedenen Angebote an Kleingruppen und anderen Wochenprogrammen, wie z.B. Kleingruppenarbeit, Kinder- und Jungscharstunden, Jugendstunden, Seniorentreffen, Frauen- und Männertreffs, Gebetsstunden.

### **Predigten und Andachten**

Predigen und Andachten halten soll schon nach dem ersten Quartal in der Ausbildungsgemeinde bzw. in anderen Gemeinden praktiziert werden. Dieser Kurs unterstützt die Lernziele des Kurses *Homiletik*. Es ist vorgesehen, in jedem Schuljahr einmal den Kurs Predigten und Andachten zu absolvieren.

### **Christliche Verwalterschaft**

- *Gemeindeverwaltung praktisch:* Viele Aufgaben in einer Gemeinde haben mit Verwaltung und Administration zu tun. In der Kirche des Nazareners gibt aber nicht nur Verwaltungsaufgaben im Zusammenhang mit der Gemeinde, sondern auch gegenüber dem Bezirk und der Weltkirche. In diesem Kurs geht es darum, welche Verwaltungsaufgaben in einer Gemeinde anfallen und wer diese Aufgaben übernimmt. Es werden insbesondere die Verwaltungsaufgaben von Pastor, Schriftführer und Kassierer sowie die Organisation der Gemeindejahresversammlung betrachtet. Außerdem werden die Adressverwaltung und die Gemeindestatistik besprochen. Dieser Kurs ist als praktische Ergänzung zum Kurs *Geschichte und Verwaltung der Kirche des Nazareners* gedacht.
- *Praxis der gemeindlichen Haushaltsplanung:* Mit Hilfe des Gemeindegassierers sollen die Studierenden sich mit den Gemeindefinanzen auseinandersetzen und insbesondere etwas über die Haushaltsplanung der Gemeinde lernen.
- *Rechtsfragen in der Gemeindepraxis:* Kurses beschäftigen wir uns mit einigen dieser Rechtsfragen. Dabei werden die Studierenden selbständig zu den einzelnen Themen recherchieren. Die Ergebnisse werden dann in einem Treffen zusammengetragen und ihre Umsetzung im Gemeindealltag besprochen.



## Gemeindeleitung 2

- *Visionentwicklung*: In diesem Kurs geht es um die Entwicklung einer Vision für den persönlichen Dienst und die Gemeinde. U.a. geht es um folgende Fragen: Wie entwickle und formuliere ich Werte für meine Arbeit / Gemeinde? Wie komme ich zu einem Mission-Statement für meine Arbeit / Gemeinde? Wie schaffe ich es, nicht den Bezug zur „Basis“ zu verlieren? Wie verliert man sich nicht in Admin-Aufgaben? Wie schaffe ich es, andere geistlich zu leiten ohne selbst auf der Strecke zu bleiben? Was kann ich selbst für meine geistliche Weiterbildung tun?
- *Mitarbeiterführung I und II*: Diese Kurse bauen auf dem Kurs Gemeindeleitung auf und bieten zugleich die Möglichkeit zur praktischen Anwendung. Im Wesentlichen geht es darum Mitarbeiter zu rekrutieren, platzieren (Teambildung), trainieren, motivieren und zu evaluieren. Außerdem geht es um die Vorbereitung und Leitung von Sitzungen.
- *Kontakt- und Beziehungspflege (Pastorale Betreuung)*: Wie behält man die Menschen in der Gemeinde im Blick? Wie pflegt man die Kontakte und Beziehungen? Um diese Fragen geht es in diesem Kurs. Anhand von Literatur wird sich mit der Kontakt- und Beziehungspflege allgemein beschäftigt. Das Gelernte wird dann auf die Gemeinde übertragen. Im offenen Austausch werden die Notwendigkeiten und Möglichkeiten zur Umsetzung in der Gemeinde diskutiert.

## Kompetenzen für den Gemeindedienst

- *Technik und Medien im Gottesdienst*: In einem Seminar wird über die Nutzung von Technik in Gottesdiensten gesprochen. In zwei Einheiten sollen Grundlagen im Bereich Tontechnik, Beschallungs-equipment, Projektoren und Medienpräsentation (z. B. PowerPoint / Songbeamer) vermittelt werden. Außerdem gibt es praktische Anwendungen.
- *Projektarbeit in der Gemeinde*: Dieser Kurs bietet einen Überblick über die verschiedenen Aspekte von Projektarbeit, wie z.B. das Zusammenstellen eines Teams, Arbeiten im Team, das Erstellen von Termin- und Aufgabenplänen.
- *Öffentlichkeitsarbeit für die Gemeinde*: Dieses Seminar führt in die Öffentlichkeitsarbeit für Gemeinden und diakonische Einrichtungen ein. Im Einzelnen geht es um die Pressearbeit, Gemeindebrief, Homepage, Kontaktpflege zur Stadtverwaltung und öffentlichen Einrichtungen.

## Vorbereitung und Praxis von Amtshandlungen

- Amtshandlungen (dazu zählen Kinderweihe, Taufe, Trauung, Abendmahl, Trauerfeier, Einsegnung nach dem Biblischen Unterricht und Mitgliederaufnahme) sollen im Rahmen dieses Kurses nicht nur beobachtet, sondern in ihren Inhalten und Abläufen in Vor- und Nachgesprächen pädagogisch vertieft werden. Darüber hinaus nehmen die Studierenden an Vorbereitungsgesprächen und den Amtshandlungen selbst teil und setzen sich intensiv mit jeder einzelnen Amtshandlung auseinander. Gemeinsam mit dem Gemeindepastor werden die Agende sowie Lehrmaterial, z.B. für Mitgliedsaufnahme oder Taufvorbereitung, besprochen.

## Auseinandersetzung mit dem Zeitgeist

- Dieser Kurs baut auf den Kursen Einführung in die Philosophie und Christliche Ethik auf. Er setzt sich mit aktuellen Themen des Zeitgeistes auseinander, der sich auf viele Lebensbereiche und Themen unserer Zeit, wie z. B. Scheidung, Homosexualität, Abtreibung, Gesellschaftswandel, Evangelisieren in einer post-modernen Gesellschaft, Burnout, sozialen Krankheiten, Patchwork-Familien usw. auswirkt. Im Kurs geht es nicht unbedingt um diese Themen selbst, sondern ganz allgemein um die Frage, wie die Menschen unserer Zeit denken und ticken.

## KONTAKT

### *Adresse*

Postanschrift: Kirche des Nazareners  
Deutscher Bezirk e.V.  
-Gemeindeakademie-  
Frankfurter Straße 16-18  
63571 Gelnhausen

Telefon: 0 60 51-47 33 28

Fax: 0 60 51-47 33 58

Internet: [www.gemeindeakademie.de](http://www.gemeindeakademie.de)

Für weitere Fragen zum Studium, den Ausbildungsprogrammen oder zu allgemeinen Informationen zur Gemeindeakademie bzw. EuNC, bitten wir Sie, unserem Studienleiter zu schreiben: [studienleitungde@eunc.edu](mailto:studienleitungde@eunc.edu).

### *Bankverbindung*

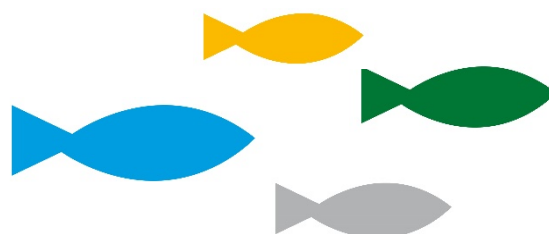
Empfänger: Kirche des Nazareners  
Bank: Evangelische Bank  
IBAN: DE83 5206 0410 0104 1009 48  
BIC: GENODEF1EK1

### Für Studierende

Verwendungszweck: Kursnummer und Name des/der Studierenden

Für Spenden (Für Spenden an die Gemeindeakademie erhalten Sie eine Spendenquittung.)

Verwendungszweck: Name und ggf. Adresse des Spenders





## EuNC Studienzentren in Europa und darüber hinaus



2022 / 2023